

تغذی با گاوآزروشی است که مواد غذایی و مایعات مورد نیاز بیمار توسط لوله ی مخصوص وارد مجرای گوارشی او میشود.

موارد کاربرد تغذیه با لوله

- بیماری که قادر به دریافت غذا از راه دهان نمیشد.
- بیماری که نمیتواند از راه دهان به اندازه ی کافی غذا بخورد.
- بیماری که اختلال در هضم و جذب و متابولیسم مواد غذایی دارند.
- در بیماران مبتلا به سوء تغذیه (انرژی پروتئین) استفاده میشود.

قبل از تغذیه با سرنگ گاوآز

- اول باید اطمینان حاصل کنید که لوله در داخل معده قرار دارد، بدین منظور ابتدا لازم است سرنگ را به لوله ی معده وصل کنید و مقداری از محتویات معده را به داخل سرنگ بکشید و سپس آن را به معده برگردانید.
- سر تخت را بالا(نیمه نشسته) بیاورید.
- قبل از هر بار تغذیه غذای باقیمانده در معده را

با استفاده از سرنگ کشیده و اندازه گیری کنید، اگر حجم آن بیش از 100 میلی لیتر بود یک نوبت تغذیه نکنید و در صورت تکرار به پزشک اطلاع داده شود.

- سرنگ را در ارتفاع 30 سانتیمتری بالای معده قرار دهید تا مواد غذایی داخل سرنگ طبق جاذبه ی زمین جریان داشته باشد.
- مواد تهیه شده در مدت زمان 10 الی 15 دقیقه به بیمار داده شود.

میزان مایعات

- برای برقراری تعادل مایعات توصیه میشود که تغذیه را طوری تنظیم کنید که مایعات دریافتی حداقل 2 لیتر در شبانه روز باشد.
- این مقدار آب میوه و آب موجود در مواد غذایی مصرفی را نیز شامل میشود.

روش کار

- هنگام تغذیه و حداقل 30 دقیقه بعد از آن زیر سر بیمار 30 الی 45 درجه باشد.
- جهت جلوگیری از ورود هوا به معده، لوله معده را با فشار انگشتان ببندید سپس سرنگ را

از انتهای لوله معده جدا کنید و پیستون را از داخل سرنگ خارج کنید و به انتهای باز لوله معده وصل کنید. مقدار 30 الی 60 میلی لیتر آب برای تمیز کردن لوله داخل سرنگ بریزید، سپس فشار انگشتان خود را کم کنید تا آب، داخل لوله را تمیز کرده و به معده وارد شود.

قبل از تمام شدن آب، محلول غذایی ولرم را داخل سرنگ بریزید، در تمام مدت سرنگ باید پر از محلول غذایی باشد.

با بالا و پایین کردن سرنگ و ایجاد فشار ملایم به جدار لوله میتوانید سرعت ورود غذا به معده را کنترل کنید.

اگر بیمار احساس ناراحتی میکند جریان را موقتاً قطع کنید.

قبل از تمام شدن محتویات، لوله معده را با فشار انگشتان ببندید و سرنگ را از لوله معده جدا کنید.

پیستون را داخل سرنگ قرار دهید و مجدداً سرنگ را به سر لوله وصل کنید تا از ورود هوا به داخل معده جلوگیری شود. سپس بیمار خود را به مدت 30 دقیقه در وضعیت نیمه نشسته قرار دهید.

❖ دمای ماده گاوآژ هم دمای بدن باشد .

❖ از انفوزیون سریع برای جلوگیری از تهوع و استفراغ اجتناب کنید.

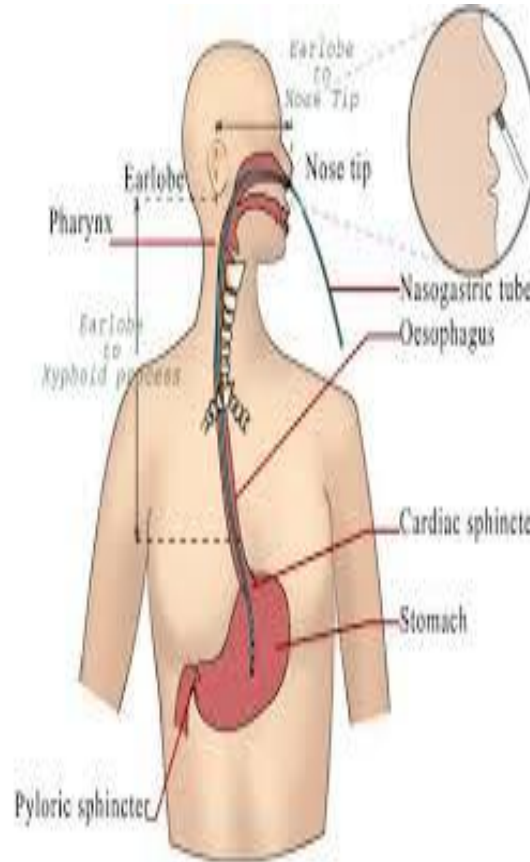
❖ ریختن 30 الی 60 میلی لیتر آب پس از هر بار تغذیه یا تجویز دارو برای پاک شدن لوله ی تغذیه از مواد غذایی و جلوگیری از انسداد ضرورت دارد. ❖ داروها باید خرد شده و به صورت پودر نرم درآیند و با 30 میلی لیتر آب حل شوند. از مخلوط کردن داروها با محلول غذایی اجتناب شود.

❖ بهداشت دهان حداقل 3 بار در روز ضرورت دارد . ❖ سرنگ گاوآژ را یک روز در میان تعویض کنید . ❖ مقدار جذب و دفع مایعات بررسی و ثبت شود . ❖ یک دفتر جهت ثبت موارد مقدار غذا، زمان، تعداد دفعات و وضعیت تحمل بیمار به غذاها را تهیه کنید.

❖ اگر بیمار سرفه کند یا وارد شوک شود، تغذیه باید فوراً قطع و به پزشک اطلاع داده شود.

❖ اگر لوله مسدود شده، ابتدا بررسی کنید لوله پیچ خوردگی یا تا شدگی نداشته باشد، در غیر این صورت بیمار را تغییر وضعیت داده و لوله را با 30 میلی لیتر آب ولرم شستشو دهید.

❖ در صورت کم آبی یا ادم (ورم) به پزشک اطلاع داده شود.



روش تغذیه از طریق لوله معده (گاوآژ)



بمفlet آموزش مددجو